

المبادئ التوجيهية للعمل المختلط

لا يوجد نموذج واحد للعمل المختلط يناسب جميع المؤسسات، حيث يقدم كل نموذج فرصًا ومخاطر. ومع ذلك، هناك بعض المبادئ الأساسية التي يمكن أن تساعدك على فهم أفضل لكيفية إعداد مؤسستك للعمل المختلط وتسهيل العمل المناسب للصحة النفسية.



يقدم الدليل المصاحب نظرة عامة على 5 نماذج عمل مختلطة

النقاط الرئيسية التي يجب أخذها بعين الاعتبار

تساعدك المبادئ معًا على توضيح متى وأين يعمل الأفراد، وإنشاء قنوات اتصال فعالة، وتحديد التقنيات التي تمكن الأفراد من التنقل بسلاسة بين المواقع، وإنشاء مكان عمل مناسب للصحة النفسية.

هناك 4 مبادئ توجيهية للعمل المختلط ستساعد مؤسستك على تطوير نموذج يناسب سياقك.

المبدأ 1

إنشاء معايير واضحة للعمل المختلط

إرشادات لإنشاء معايير واضحة:

- 1 قم بتقييم أي ترتيبات عمل مختلطة حالية لتحديد كيفية عملها.
- 2 تشاور مع الموظفين لفهم مهامهم ومسؤولياتهم.
- 3 قم بتطوير سياسة عمل مختلطة توضح متى يكون الموظفين في الموقع أو عن بعد، ومدى المرونة التي يتمتع بها الموظفين ومجموعات العمل.
- 4 توفير إرشادات للمديرين حول مستوى السلطة التقديرية المسموح بها لاختيار نموذج العمل المختلط المناسب والسياسة التنظيمية التي تغطي كيفية تحقيق التوازن بين احتياجات المؤسسة واحتياجات العمال.

قم بتزويد الموظفين بمعايير واضحة للعمل المختلط توضح متى وأين من المتوقع أن يعمل الموظفين ومدى المرونة التي يتمتعون بها. من الأفضل تطوير هذه المعلمات بالتشاور مع الموظفين وقد تختلف بين مجموعات العمل.

المبدأ 2

تنفيذ عمليات التواصل والتشاور الفعالة

المبادئ التوجيهية لتنفيذ عمليات الاتصال والتشاور الفعالة:

- 1 ضع جدول اجتماعات منظم وسهل الإدارة. فكر في الأشخاص الذين يجب أن يكونوا في الاجتماع لتحقيق الأهداف.
- 2 تمكين التواصل المنتظم وجهًا لوجه — من الأفضل أن يكون ذلك شخصيًا أو عبر الفيديو إذا لزم الأمر. تمكن عمليات المتابعة غير الرسمية الأشخاص من طلب التوجيه بشأن عملهم.
- 3 توفير أدوات وإرشادات إدارة المعرفة. يتيح إنشاء نظام إدارة رقمي منطقي للجميع إمكانية الوصول إلى المعلومات الهامة، على سبيل المثال، محاضر الاجتماعات والقرارات والمستندات الرئيسية.

يعد التواصل على جميع مستويات المؤسسة أمرًا بالغ الأهمية في بيئة العمل المختلطة، والتي تشمل إنشاء نهج منظم لإدارة المعرفة.

المبدأ 3

تنفيذ التكنولوجيا التمكينية

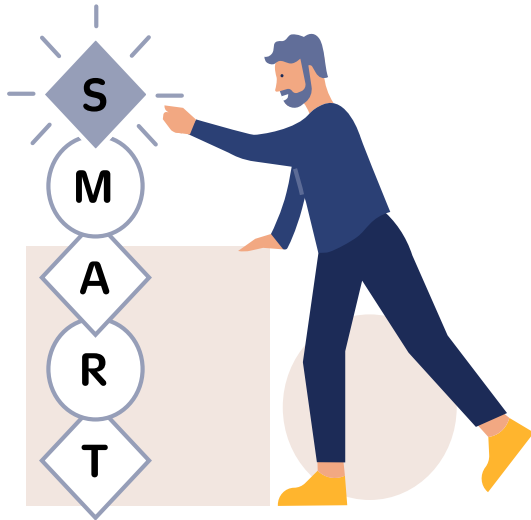
إرشادات لتنفيذ التكنولوجيا التمكينية:

- 1 راجع الأجهزة والبرامج الحالية لتحديد الأماكن التي يمكنك تحسينها. يجب أن تكون الأدوات بديهية وسهلة التعلم ومناسبة لكل من أدوار الموظفين ومؤسساتك.
- 2 تحديد الثغرات الأمنية المحتملة. أنت بحاجة إلى خطة وعمليات لإدارة الأمن السيبراني عبر جميع التقنيات ومواقع العمل.
- 3 ساعد الموظفين على إتقان التكنولوجيا التي يحتاجون إليها من خلال الدعم والتدريب والتعلم المستمر.
- 4 تأكد من سهولة الوصول إلى البرنامج وصيانتته.
- 5 فكر في كيفية مراقبة الرفاه النفسي للأفراد في مؤسساتك، والأخلاقيات والخصوصية والجوانب القانونية لاستخدام التكنولوجيا لمراقبة سلوك الموظف ورفاهه النفسي، بما في ذلك موافقة الموظف المستنيرة.

تسمح التقنيات التمكينية للموظفين بأداء وظائفهم على النحو الأمثل، بغض النظر عن مكان وجودهم، وتدعمهم للتنقل بسلاسة بين مواقع عملهم البعيدة وفي الموقع. يمكن أن تساعد تطبيقات الرفاه النفسي الرقمية في دعم الرفاه النفسي لدى الموظفين، على الرغم من أهمية مراجعة صلاحيتها وفعاليتها وحماية خصوصية الموظفين.

المبدأ 4

تصميم عمل هادف ومحفز



تؤثر ممارسات تصميم العمل الجيدة بشكل كبير على الأفراد والفرق والمؤسسات. يجب أن يعكس العمل المختلط نموذج SMART لتصميم العمل الجيد.

وكالة

أن يتمتع الموظفين ببعض **الاستقلالية** أو السيطرة على موعد ومكان وكيفية القيام بعملهم. يجب أن يتناسب مستوى التحكم مع كل من الموظف والمؤسسة.

ارتباطي

العمل الجيد يعزز **العلاقات الهادفة في مكان العمل**. احذر من التحيز القريب - الذي يفضل الموظفين في الموقع - وقدم تقديرًا عادلًا ومنصفًا لجميع الموظفين.

مقبول

يجب دعم الحدود بين العمل والحياة الخاصة بالموظفين. ساعد الأفراد على الفصل بين أنشطة المنزل والعمل.

تحفيز

يجب أن يتمتع الموظفين بـ **أماكن عمل ملائمة**. فكر في الموقع الأمثل لأنواع مختلفة من المهام: على سبيل المثال، قد يكون من الأفضل أداء المهام التي تتطلب تركيزًا عميقًا عن بعد، في حين أن تلك التي تتطلب التعاون تكون أكثر ملاءمة لمكان العمل.

الاتقان

أن يكون لدى الموظفين **مهام واضحة**. توفير الوضوح حول توقعات دور الموظف في إطار الترتيبات المختلطة، بما في ذلك المهام المحددة والجدول الزمني والنتائج. أن يتمتع الموظفين أيضًا بـ **التعلم والتطوير**. ادمج التعلم عبر القنوات الرقمية حتى تستمر المهارات في التطور على الرغم من انخفاض التفاعلات الاجتماعية.